

5.6" DMB & Navigation 사용 설명서



WIDETOUCH
Digital Navigation System



진화하는 인켈 DMB Navigation !

제 조 원 : (주)이트로닉스
서울시 금천구 가산동 345-50
영 업 문 의 : 02)850-6236
고 객 지 원 : 1577-6680

www.widetouch.co.kr

WIDETOUCH
Digital Navigation System
www.widetouch.co.kr



목차

WIDETOUCH Digital Navigation System

I. 사용하기전에

제품소개.....	2
주의사항.....	3
구성품 확인.....	6

II 설치방법

거치대 설치방법.....	7
DMB안테나 설치방법.....	8

III. Navigation/DMB 사용방법

◇ W-5.6 모델 사용방법	
각 부분의 명칭 및 기능.....	10
제품 연결방법.....	11
기능별 화면설명(INTRO화면).....	12
◇ W-5.6 DMB 모델 사용방법	
각 부분의 명칭 및 기능.....	14
제품 연결방법.....	15
지상파 DMB란?.....	16
기능별 화면설명(INTRO화면).....	17
DMB/DAB 입력선택.....	18
외부입력 선택.....	20
제품의 고장이라고 생각하시기전에.....	21

IV. 기본 사용방법

◇ 엔터테인먼트 사용방법	
MP3.....	24
동영상.....	25
포토앨범.....	25
게임.....	26
◇ 부가기능 사용방법	
차계부.....	28
오디오 설정.....	28
화면맞춤.....	28

V. 기타사항

제품 규격.....	29
전국서비스센터 연락처.....	30
품질보증 및 기술지원	

I. 사용하기 전에



WIDETOUCH
Digital Navigation System

➔ 제품소개



- 본 제품은 차량용 항법 시스템입니다. 이는 차량에 장착하여 사용할 수 있도록 설계된 제품을 말합니다.
차량항법을 위해 GPS(위성위치확인시스템) 엔진과 안테나를 내장하고 있으며, 또한 정밀한 전자지도도 내장하고 있습니다.
- 본 제품과 사용설명서는 성능 향상을 위해 사전 예고 없이 변경될 수 있습니다. 이로 인해 실제와 일치하지 않을 경우 양해해 주시기 바랍니다.
- 본 사용설명서의 화면은 제작과정 및 인쇄 잉크관계로 실제의 화면과 다르게 보일 수도 있습니다
- 사용자의 안전과 재산손실을 미연에 방지하기 위하여 사용자 메뉴얼상의 경고/주의/금지 사항은 반드시 지켜 주시기 바랍니다.

강화하는 인격! DMZ 내키가 1년

I. 사용하기 전에



WIDETOUCH
Digital Navigation System

➔ 주의사항

사용자의 안전을 지키고 재산상의 손해 등을 막기 위한 내용이니 올바른 방법으로 사용하시길 바랍니다.

차량에서 사용시 시동을 켜 후 시가잭 전원을 연결해 주십시오.
(시동시 발생할 수 있는 순간적인 과전압에 의해 제품에 손상을 줄 수 있습니다)
운전 중 조작하는 경우 전방 주시 부주의로 교통사고의 원인이 됩니다.
- 경로설정을 하거나 조작이 필요한 경우에는 안전한 곳에 정차하여 조작하여야 합니다.
- 엔진 정지 (ACC) 중 장시간 사용하지 마세요.
차량 배터리 방전의 위험이 있으므로 주의하여 주십시오.

(주)이트로닉스에서 판매하는 정품만을 사용하십시오.
당사 이외의 제품과 부품 사용시에는 본사에서 책임을 지지 않습니다.

지도는 실제로 상황과 차의 방향에 따라 다를 수 있으므로 운행시에는 교통법규를 준수하여 참고 하십시오.
음성의 안내가 실제 상황과 다를 수 있습니다.
- 추후 홈페이지 (www.widetouch.co.kr) 에서 업데이트 등록 보장 가능

냄새가 나거나 연기가 나는 상태로 사용하지 마십시오.
- 화재등의 원인으로 위험하므로 서비스센터에 문의하여 주십시오.

손이 젖은 상태에서 단말기의 전원을 만지지 마십시오.
- 감전 또는 고장의 원인입니다

차량밖의 소리를 파악할 수 있을 만큼의 볼륨으로 운행하십시오.
- 큰 음량으로 외부의 소리를 듣지 못해 사고의 원인이 됩니다.

제품구입후 처음 사용하거나 장시간 사용하지 않은 후 사용시 GPS내의 배터리 충전을 위해 약 5분이상 기다려 주십시오.

설치시 시야에 방해가 되는 곳은 피하십시오.
- 사고의 위험이 있습니다.

차량의 에어백 위치에 본 제품을 설치하지 마십시오.
- 사고 발생시 에어백 동작으로 상해를 입을 수 있습니다.

I. 사용하기 전에



WIDETOUCH
Digital Navigation System

➤ 주의사항

금속성 물건을 올려 놓지 마십시오.
- GPS 안테나가 장착되어 있는 부분에 금속성 물체가 있으면 수신 성능이 저하됩니다.



큰 건물에 있는 지역을 통과시 수신이 잘 되지 않으면 잠시 정지하여 수신위치 확인 후 운행 바랍니다.



제품에 화학물질이나 세제등을 사용하여 두지 마십시오.
- 변형과 변색을 가져올 수 있으니 부드러운 천으로 가볍게 닦아 주시고 차내 온도가 높거나 습기가 많으면 사용하지 마십시오.
- 비에 젖거나 음료수 등을 흘리게 되면 수리가 불가능 하며 본사에서 책임을 지지 않습니다.



외부 기능버튼을 무리하게 누르면 고장과 파손의 위험이 있습니다.
- 제품 설치시 제품에 연결된 케이블에 무리한 힘을 가하지 마십시오.
- 케이블이 꺾이거나 광택해지면 수신 이 되지 않을 수 있습니다.



본체에 임의의 스티커 및 색칠을 할 경우 성능 저하 원인이 될 수 있습니다.



임의로 분해하지 마십시오.
고장의 원인이 되며 본사에서 책임을 지지 않습니다.



전지파를 발생하는 제품이나 유사 GPS를 이용하는 제품과 함께 사용하지 마십시오.
- 전지파는 유사 GPS제품으로 인해 본 제품에 영향을 줄 수 있습니다. 이로 인해 GPS 수신 성능이 저하될 수도 있으니 사용을 자제하여 주시기 바랍니다.

GPS안테나는 본체와 항상 90도를 유지하십시오.
- 수신율이 가장 좋고 GPS의 파손 및 고장을 예방합니다.

메탈 선팅을 하지 마십시오.
- 금속성분에 의해 GPS가 데이터를 수신하지 못하거나 수신율이 떨어지는 경우가 있습니다.

강화하는 인격! **오르너비캐시**

I. 사용하기 전에



WIDETOUCH
Digital Navigation System

➤ 주의사항

제품의 동작에 문제가 생기면 즉시 서비스센터에 문의하거나 방문하여 주십시오.
- 소비자의 실수로 고장이 생기면 보상이 어렵기 때문에 올바른 지시를 받아서 사용하십시오.



본체에 이물질이 들어가지 않도록 항상 청결히 관리하여 주십시오.
- 청결히 관리 하므로써 오동작과 고장을 방지하고 최상의 수신율을 보실 수 있습니다.



GPS 수신기가 작동되는 적정온도는 0°C에서 60°C입니다.
- 한여름이나 한겨울에는 적정온도를 유지시켜 주시고 급격한 온도변화로 인하여 부품이 고장날 수 있으니 주의하여 주시고 적정온도를 유지하여 사용 바랍니다.
- 60°C 이상의 고온에서는 LCD가 변색될 수도 있으며 터치스크린의 동작이 불안정될 수도 있습니다.



스타일러스펜은 어린이의 손이나 애완동물이 닿지 않는 곳에 보관하십시오.
- 삼키거나 찢리는 등 치명적인 상처를 입을 수 있습니다.
- LCD 화면은 전용 스타일러스펜을 이용하여 터치하십시오.
- 날카로운 것으로 터치시에 LCD 화면이 파손되거나 찢어 질 수 있습니다.

거치대를 유리에 부착시 깨끗이 닦아서 흡착판이 떨어지지 않게 설치합니다.
- 운행중 떨어지게 되면 사고의 원인이 됩니다.

거치대의 관절을 자주 변경하지 마십시오.
- 자주 변경하게 되면 나사 부위가 헐거워져 급정차나 급출발시 떨어져서 사고의 원인이 됩니다.



실제 교통규제에 따르지 않거나 운전중 기동작에 따른 사고에 대해 당사는 어떠한 경우라도 일체의 책임을 지지 않으니 안전운전에 안전을 기하여 주십시오!

I. 사용하기 전에



WIDETOUCH
Digital Navigation System

➔ 구성품 확인

제품을 구입후에 포장을 개봉 후 아래 내용물 중에 손상이 되거나 빠진 내용물이 없는지 확인하시고 이상이 있을 경우 구입한 판매점에 문의하시기 바랍니다.
아래의 이미지는 소비자의 이해를 돕기 위한 것이므로 실물과 다를 수 있습니다.



본체/스타일러스 펜



유리 흡착식거치대



전원케이블



SD카드 리더기

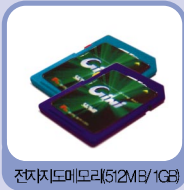


USB 케이블



DMB 안테나

※DMB모뎀에 한함



전자지도메모리(512MB/1GB)

※메모리 옵션선택 사항임



사용설명서 2부

■ 주의

- 1) 네비게이션 업데이트를 위한 홈페이지 유료회원 전환용 일련번호는 본체 뒷면에 부착되어 있습니다.
- 2) 사용시 단말기의 차량 전원 연결 및 공급은 본 제품에 구성되어있는 시거잭을 반드시 사용하셔야 됩니다. (본 단말기의 전원공급은 12V이므로 본제품에 구성되어있는 시거잭 이외의 다른 시거잭을 연결하여 사용시에는 고장의 원인이 될 수 있으므로 반드시 주의하십시오.)
- 3) 본 설명서에 기재된 구성품은 일반시양이며, 품질향상을 위해 예고없이 변경될 수 있습니다.
- 4) 본체에 메모리 카드 삽입시, 앞 뒷면이 바뀌지 않도록 주의하십시오.
메모리 카드를 거꾸로 삽입시 네비게이션이 작동되지 않을 수 있습니다.

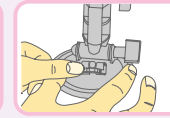
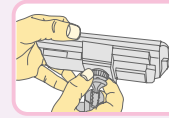
장화하는 인텔! DMB 네비게이션

II. 설치방법

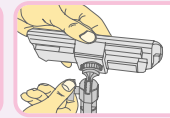
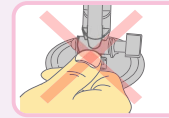


WIDETOUCH
Digital Navigation System

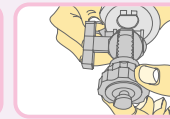
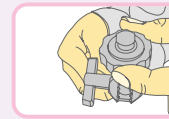
➔ 거치대 설치방법



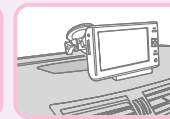
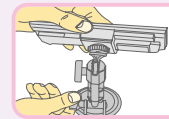
1. 유리면을 물 휴지 및 깨끗한 물 수건으로 세척 하십시오.
2. 거치대 나사를 세트에 조인후 결합 하십시오.
3. 유리에 흡착시 하우징을 누르고 레버를 밑으로 내리십시오.
* 하우징을 누르지 않고 레버를 작동 시키면 흡착력이 약해 질 수 있습니다.



4. 레버를 풀러 세트 방향을 상 하좌 우 원하는 방향으로 조정 후 레버를 풀러지지 않게 조이십시오.
4-1 세트 방향을 좌 우 원하는 방향으로 360도 회전 가능함니다.
4-2 세트 방향을 좌 우 원하는 방향으로 360도 회전 가능함니다.
4-3 세트 방향을 상 하 원하는 방향으로 180도 조정 가능함니다.



5. 안전을 위하여 ㉞를 데시보드위에 올려 놓고 사용하시기 바랍니다.



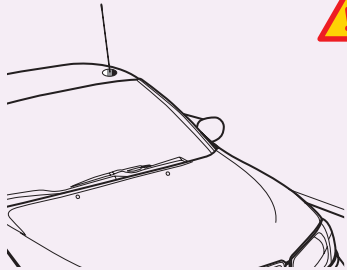
거치대를 이동시 부착할유리면과 고무 흡착판을 깨끗이 닦은후 사용하여 주시기 바랍니다.
운전 중에는 안전을 위하여 방향 조작하지 마시기 바랍니다.

II 설치방법



WIDETOUCH
Digital Navigation System

➔ DMB 안테나 설치방법(DMB모델)



차량외부에 안테나를 설치할 경우 내부로 연결되는 틈사이에 동축 케이블이 손상되지 않게 설치해야하며, 고압세차 또는 자동화 세차를 이용할 때에는 내부에 잠시 보관후 사용하십시오.

DMB 안테나는 직선으로 사방이 열린 장소에서 가장 좋은 수신율을 보입니다.
가능하면 외부에 장착하여 고품질의 DMB를 감상하십시오.



DMB 안테나는 최적의 수신을 위하여 그림과 같이 차량외부에 부착하여 설치 하시기 바랍니다.

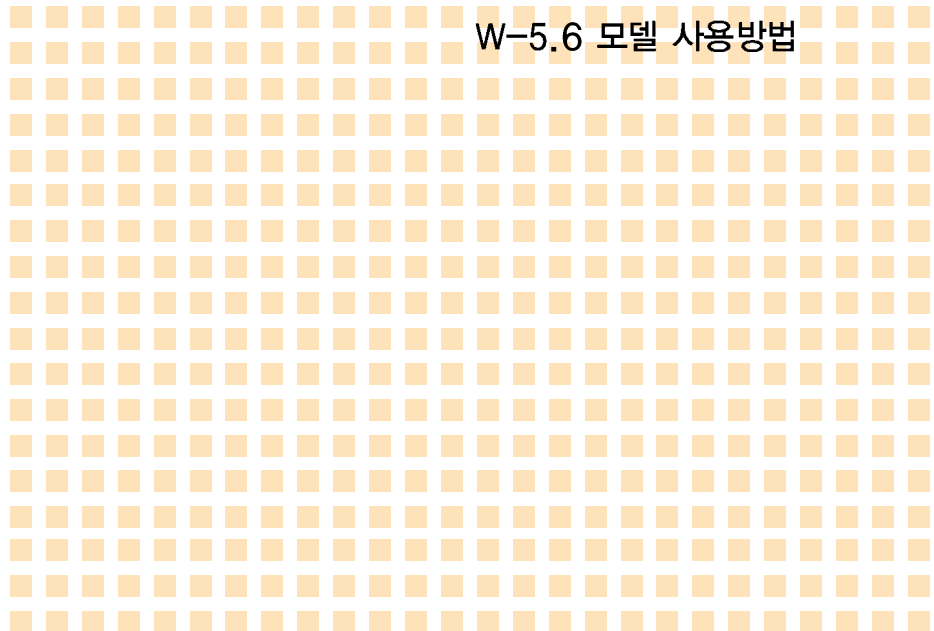
진화하는 인텔 DMB 네비게이션

WIDETOUCH
Digital Navigation System



III. Navigation/DMB 사용방법

W-5.6 모델 사용방법



W-56 모델 사용방법



WIDETOUCH
Digital Navigation System

➤ 각 부분의 명칭 및 기능



- | | |
|---|---|
| ① 전원 버튼(LCD 화면만 ON/OFF 됨) | ⑦ 외부 AV1 입력 단자 |
| ② Memory카드 투입구 | ⑧ 외부 AV2 입력 단자 |
| ③ GPS수신기 | ⑨ 이어폰/FM-TRANSMITTER
(STEREO 음성출력단자) |
| ④ 사용자 입력버튼
- 네비게이션 운행중 신규 과속감지 카메라 발생시
사용자가 직접 입력합니다. | ⑩ USB 연결 포트 |
| ⑤ 볼륨 UP/DOWN, 채널 UP/DOWN 버튼 | ⑪ DC 12V전원 단자 |
| ⑥ MENU버튼
- (네비)의 NTRO 화면으로 이동합니다. | |



USB 단지에는 전용 케이블을 통하여
외부저장장치를 연결할 수 있습니다.

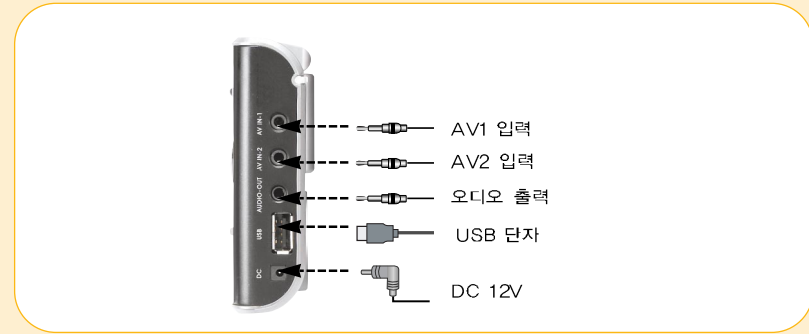
장화하는 인텔! OMB 내비게이션

W-56 모델 사용방법



WIDETOUCH
Digital Navigation System

➤ 제품 연결방법



➤ 제품 연결의 예



W-5.6 모델 사용방법



WIDETOUCH
Digital Navigation System

정화하는인텔 DMB 네비게이션

WIDETOUCH
Digital Navigation System

➤ 기능별 화면설명(INTRO 화면)-NAVI모델



네비게이션 모드 : 터치 시 네비게이션으로 이동합니다.
[차량의 전원 공급으로 단말기의 전원 ON후 INTRO 화면에서 다른 프로그램의 실행 및 터치가 없을 경우 약 13초후 자동으로 네비게이션이 실행됩니다.]



엔터테인먼트 : 동영상 모드/MP3/게임/포토앨범 모드로 이동합니다.
- 동영상 모드 : 동영상을 볼 수 있는 환경으로 이동합니다.
- MP3 모드 : MP3음악 파일을 감상할 수 있는 MUSIC 환경으로 이동합니다.
- 게임 모드 : 터치하시면, 게임으로 이동합니다.
- 포토앨범 모드 : 사진 / 그림등의 이미지들을 볼 수 있는 환경으로 이동합니다.
(단, JPEG / JPG 확장자 파일의 이미지만 지원서비스함)



AV1, AV2 : 외부 영상기기(DVD PLAYER, 후방카메라등)와 연결시 터치하시면 해당 모드로 이동됩니다.
- AV2에 후방카메라를 연결하시면 최우선으로 동작하게끔 되어 있습니다.



부가기능 : 차계부, 오디오설정, 화면맞춤으로 이동합니다.

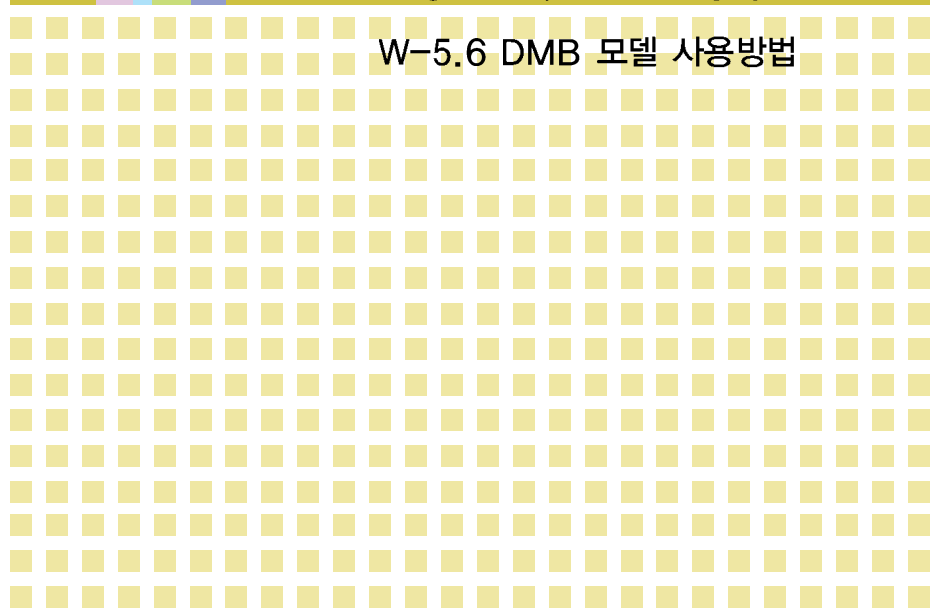


1. AV1/AV2 시청시에는 타 기능은 자동 종료됩니다.
2. 모든 프로그램 실행도중 MENU버튼을 누르면 INTRO화면으로 이동됩니다.



III. Navigation/DMB 사용방법

W-5.6 DMB 모델 사용방법



W-5.6 DMB 모델 사용방법



WIDETOUCH
Digital Navigation System

➤ 각 부분의 명칭 및 기능



- | | |
|---|--|
| ① 전원 버튼(LCD 화면만 ON/OFF 됨) | ⑦ DMB 안테나 입력 단자 |
| ② Memory카드 투입구 | ⑧ 외부 AV1 입력 단자 |
| ③ GPS수신기 | ⑨ 외부 AV2 입력 단자 |
| ④ 사용자 입력버튼
- 네비게이션 운행중 신규 과속감지 카메라 발생시
사용자가 직접 입력합니다. | ⑩ 이어폰/FM-TRANSMITTER
(STEREO 음성출력 단자) |
| ⑤ 볼륨 UP/DOWN, 채널 UP/DOWN 버튼 | ⑪ USB 연결 포트 |
| ⑥ MENU버튼
- (네비)의 INTRO 화면으로 이동합니다. | ⑫ DC 12V전원 단자 |



USB 단자에는 전용 케이블을 통하여
외부저장장치를 연결할 수 있습니다.

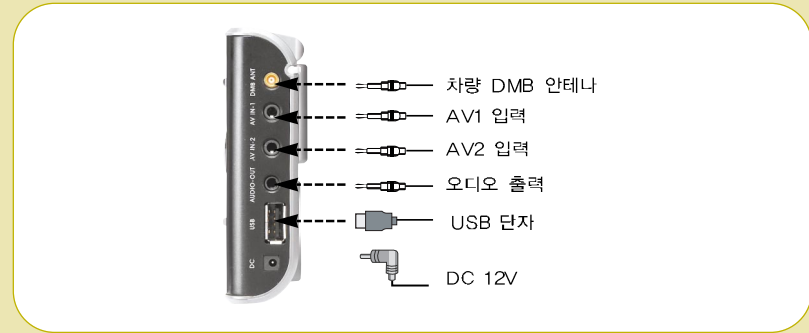
장화하는 인텔! DMB 네비게이션

W-5.6 DMB 모델 사용방법

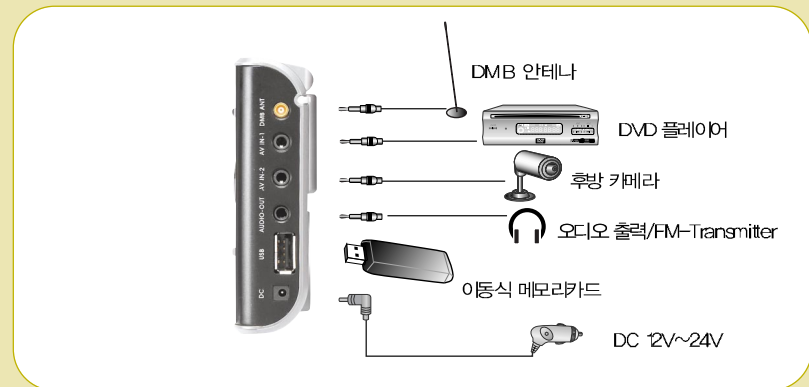


WIDETOUCH
Digital Navigation System

➤ 제품 연결방법



➤ 제품 연결의 예

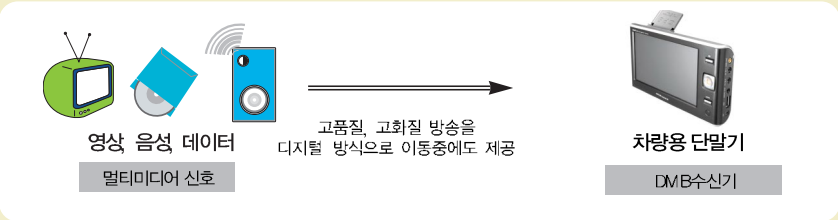


W-5.6 DMB 모델 사용방법



WIDETOUCH
Digital Navigation System

→ DMB의 개념



- 지상파 DMB : 현재의 공영 TV방송과 같이 무료로 보다 많은 시청자들에게 정보를 전달한다는 공익성을 목적으로 KBS • SBS • YTN • MBC 등이 차량중심의 방송 서비스 중
- 위성 DMB : 위성체를 통해 수신 지상파 DMB 보다 특화된 서비스를 유료로 제공함.

→ 지상파 DMB란?

지상파 DMB는 보통의 방송처럼 방송국에서 전송하는 전파를 수신하는 방식입니다. 때문에 지상파 DMB는 전국에서 동일한 주파수로 동시방송이 가능한 위성 DMB와는 달리 기존 아날로그 텔레비전 방송처럼 지역에 따라 다른 주파수로 방송됩니다. 이동수신이 되지 않는 미국식 디지털 TV 방송을 보완하기 위해 만들어진 지상파 DMB는 유럽의 표준인 디지털라디오방송(DAB)에 비디오 기술을 적용하여 개발된 방식이며 현재 공중파 VHF 12번과 8번 채널을 활용해 방송을 하게 됩니다. 이 새로운 방식은 현재 DAB의 본산인 유럽에서 기술표준으로 채택될 가능성이 높은 만큼 주목을 끌고 있습니다.

지상파 DMB는 유럽 디지털라디오방송(DAB)의 기술 표준인 유레카-147을 기본 규격으로 사용하며 주파수는 174~216MHz이고, 압축방식은 MPEG4를 사용합니다.



DMB : Digital Multimedia Broadcasting
DAB : Digital Audio Broadcasting

장화하는 인격! DMB 네비게이션

W-5.6 DMB 모델 사용방법



WIDETOUCH
Digital Navigation System

→ 기능별 화면설명(INTRO 화면)-DMB 모델



네비게이션 모드 : 터치 시 네비게이션으로 이동합니다.
[차량의 전원 공급으로 단말기의 전원 ON후 INTRO 화면에서 다른 프로그램의 실행 및 터치가 없을 경우 약 13초후 자동으로 네비게이션이 실행됩니다.]



DMB : 지상파 DMB/DAB를 시청할 수 있는 모드로 이동합니다.
- DMB 수신시 터치하시면 해당 모드로 이동됩니다.



엔터테인먼트 : 동영상 모드/MP3/게임/포토앨범 모드로 이동합니다.
- 동영상 모드 : 동영상을 볼 수 있는 환경으로 이동합니다.
- MP3 모드 : MP3음악파일을 감상할 수 있는 MUSIC 환경으로 이동합니다.
- 게임 모드 : 터치하시면, 게임으로 이동합니다.
- 포토앨범 모드 : 사진 / 그림등의 이미지들을 볼 수 있는 환경으로 이동합니다.
(단, JPEG / JPG 확장자 파일의 이미지만 지원서비스함)



AV1, AV2 : 외부 영상기기(DVD PLAYER, 후방카메라등)와 연결시 터치하시면 해당 모드로 이동됩니다.
- AV2에 후방카메라를 연결하시면 최우선으로 동작하게끔 되어 있습니다.



부가기능 : 차계부, 오디오설정, 화면맞춤으로 이동합니다.

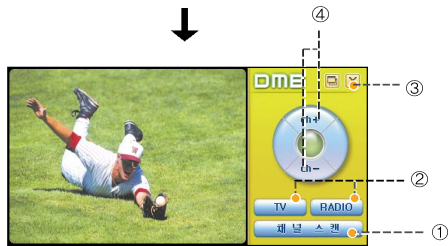
W-5.6 DMB 모델 사용방법



WIDETOUCH
Digital Navigation System

→ DMB/DAB 입력선택

- 본체의 메인 화면에서 DMB를 터치합니다.
- 네비게이션 등 타기능 사용중 지상파 DMB/DAB를 시청하고자 할 때에는 본체의 MENU 버튼을 누르시면 메인 화면이 나타납니다.



- ① 채널스캔 버튼
- ② DMB/DAB 전환버튼
- ③ EXIT 버튼
- ④ 채널 UP/DOWN 버튼

- 시청화면을 터치하시면 메뉴화면이 사라지며 전체 화면으로 시청하실 수 있으며, 다시 화면을 터치하시면 메뉴화면이 활성화되어 나타납니다.



멀티테스팅 기능

- Navigation 사용중 DMB나 MP3 기능을 함께 수행합니다.
- [Navigation + DMB / Navigation + MP3] 단 Navigation 사용시 게임을 실행하면 Navigation은 자동 종료됩니다.

장화하는 인걸! DMB 내키가서

W-5.6 DMB 모델 사용방법



WIDETOUCH
Digital Navigation System

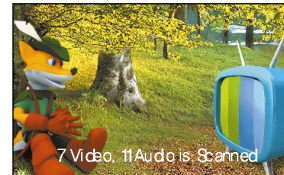
→ DMB/DAB 입력선택

1. DMB/DAB 채널 검색

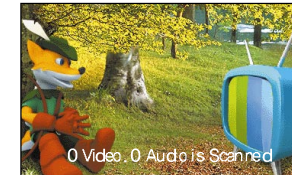


- ① 번 채널스캔 버튼을 눌러 채널을 자동 검색합니다. SCANNING(스캐닝)시간은 수신상태에 따라 1~2분정도 소요될 수 있습니다.
- 처음 사용자는 꼭 채널스캔을 하셔야 합니다.

• 정상수신



• 방송신호가 미약하거나 수신지역이 아닌경우



방송신호가 미약하거나 없을 경우 "0 Video, 0 Audio is Scanned"란 문구가 화면하단에 표시됩니다.

주의 : 수신가능지역에서 재 채널검색하시기 바랍니다.

2. DMB/DAB 전환

화면의 ② 번 TV 또는 RADIO 버튼을 누르시면, DMB MODE에서 DAB MODE로 또는 DAB MODE에서 DMB MODE로 전환됩니다.

3. DMB/DAB 볼륨 조정

NAVIKEY버튼◀(DOWN)/▶(UP)으로 음량을 조절할 수 있습니다.

4. DMB/DAB 종료하기

화면의 ③ 번 EXIT버튼을 누르시면, 진행중인 DMB가 종료됩니다.

W-5.6 DMB 모델 사용방법



WIDETOUCH
Digital Navigation System

→ 외부입력 선택

- 본체의 INTRO 화면에서 AV1/AV2를 터치합니다.
- 네비게이션등 타기능 사용중 AV1/AV2를 시청하고자 할 때에는 본체의 MENU버튼을 누르시면 메인 화면이 나타납니다.



AV1/AV2 시청시에는 타 기능은 사용중료됩니다.



강화하는 인격! DMB 내비게이션

W-5.6 DMB 모델 사용방법



WIDETOUCH
Digital Navigation System

→ 제품의 고장이라고 생각하시기 전에...

- ㄱ) 화면이 잠시 정지되거나 화면이 꺼집니다.
 - 신호가 미약하거나, 방해신호가 많은 지역입니다.
 - 지역을 이동하여 주십시오.
- ㄴ) 화면에 "No Signal"이라는 문구가 뜹니다.
 - 수신불가지역이거나, 신호가 미약한 지역에서 나타납니다.
 - 지역을 이동하여 주십시오.
- ㄷ) 채널이 전혀 잡히지 않을 경우
 - DMB 수신지역인지 확인하십시오.
 - SCAN을 다시 하십시오.
 - 안테나 위치를 변경 하십시오.
 - 안테나와 본체 연결 부분을 확인 하십시오.
 - 케이블 상태를 확인해 주십시오.
- ㄹ) 외부 입력이 나오지 않습니다.
 - 본체와 외부기기의 연결잭을 확인하십시오.
 - 본 기기는 영상과 음성 스테레오 입력을 동시 지원함에 따라 연결된 잭이 올바른 책임지 확인하십시오.
 - 이후 전혀 나오지 않을 경우 본사 서비스센터로 문의하십시오.



WIDETOUCH
Digital Navigation System

➔ MEMO

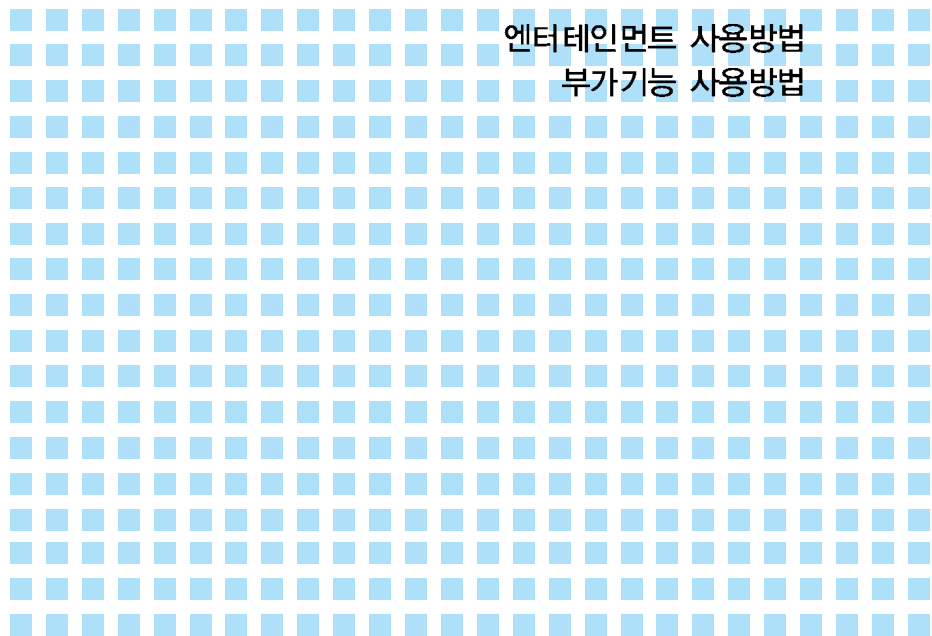
진화하는 인텔 DMB 네비게이션

WIDETOUCH
Digital Navigation System



IV. 기본 사용방법

엔터테인먼트 사용방법
부가기능 사용방법



엔터테인먼트 사용방법



WIDETOUCH
Digital Navigation System

→ 엔터테인먼트 사용방법



→ 본 제품에서 제공되어지는 부가기능은 성능향상을 위하여, 사전예고없이 변경될 수 있습니다.

→ MP3



- ① MUTE
- ② 전체반복/곡반복
- ③ 이전곡 선택
- ④ 다음곡 선택
- ⑤ MP3 음악 정지
- ⑥ 탐색기를 활용하여 해당곡을 선택할 수 있습니다.
- ⑦ MP3 음악 재생/일시정지
- ⑧ MP3 기능 종료와 함께 Intro 화면으로 돌아옵니다.

→ MP3 저장화일은 예시입니다.
제품구입시 MP3화일은 저장되어 있지 않습니다.
→ SD카드에 MP3화일이 저장되어 있어야 재생됩니다.

장화하는 인걸! DMB 내키가서

엔터테인먼트 사용방법



WIDETOUCH
Digital Navigation System

→ 동영상



파일 옵션 : 동영상 재생 파일 선택 및 환경설정

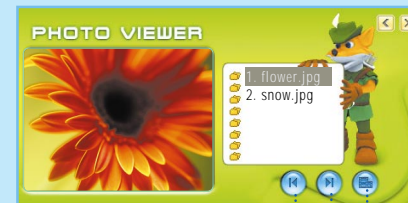
- ▶ : 동영상 재생 / 일시정지
- ▶▶ : 동영상 재생시 빨리 보기
- : 동영상 정지
- ⏮ : 전체화면 [Ex] 축소창/전체창]
- 🔊 : 볼륨 조절 / MUTE 가능
- ▬ : 볼륨 LEVEL 조정
- ✕ : 동영상 화면 종료

동영상보기 방법

1. Intro화면에서 엔터테인먼트 화면에 동영상을 터치한다.
2. 동영상 플레이 화면창이 나옵니다.
3. 화면창 좌측 상단의 파일을 터치 합니다.
4. 파일 열기를 터치하여 저장소 카드폴더를 터치합니다.
5. 동영상파일을 찾아 동영상파일을 터치합니다.
6. 동영상을 시청합니다.

→ 본 제품에서 동영상을 시청하시기 위해서는 동영상파일을 인코딩하시기 바랍니다.

→ 포토앨범



우측 LIST창 화면에 파일들이 나열되면 선택 클릭하여 실행합니다.

- ① 이전 사진보기
- ② 다음 사진보기
- ③ LIST창의 파일이 자동으로 순서대로 실행됩니다.

→ PHOTO 기능은 JPEG/JPG확장자의 파일만 지원 가능합니다.

① ② ③

엔터테인먼트 사용방법



WIDE TOUCH
Digital Navigation System

➤ 게임



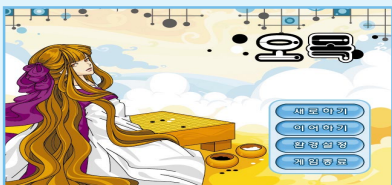
고스톱/오목/로또 생성기를 클릭하시면,
각 게임별로 즐길 수 있습니다.

➤ 고스톱



새로하기 : 고스톱 게임을 새로 시작합니다.
이어나가기 : 이전에 하던 게임을 이어서 합니다.
환경설정 : 고스톱 게임의 환경을 설정합니다.
게임종료 : 게임을 종료하시고자 하실 때 선택
합니다.

➤ 오목



새로하기 : 오목 게임을 새로 시작합니다.
이어나가기 : 이전에 하던 게임을 이어서 합니다.
환경설정 : 오목 게임의 환경을 설정합니다.
게임종료 : 게임을 종료하시고자 하실 때 선택
합니다.

장화하는 인텔! DMB 내가까이

부가기능 사용방법



WIDE TOUCH
Digital Navigation System

➤ 로또



- ① 번호가 생성되어 나타납니다
- ② 로또번호 생성기능을 시작합니다
- ③ 로또기능 종료와 함께 Intro 화면으로 돌아갑니다.
- ④ 이전메뉴로 전환됩니다.

➤ 부가기능 사용방법



➤ 본 제품에서 제공되어지는 부가기능은 성능향상을 위하여, 사전 예고없이 변경될 수 있습니다.

부가기능 사용방법



WIDETOUCH
Digital Navigation System

➤ 차계부



자동차의 기본적인 정보를 등록하거나 자동차 정비일정등을 관리합니다.
 내차량선택 : 사용하는 차량을 선택합니다.
 기본정보 : 내 자동차의 기본적인 정보를 등록합니다.
 정비항목 : 자동차 정비 일정 및 항목을 관리합니다.
 교환시기 : 자동차 부품 교환시기의 일정 및 항목을 관리합니다.
 정비관리 : 자동차 정비 일정 및 항목을 관리합니다.
 주유관리 : 주유 일정을 관리합니다.
 종료하기 : 차계부 기능을 종료합니다.

➤ 오디오설정

스피커, 외부기기, FM송신을 설정하는 기능입니다.



스피커 : 전용스피커로 소리를 재생합니다.
 외부기기 : 이어폰으로 설정할 수 있습니다.
 FM송신 : FM트랜스미터로 설정됩니다.
 ➔ 각기능을 터치하면 자동으로 전환됩니다.

➤ 화면 맞춤



패널의 초기화를 위해 설정해주는 기능입니다

하얀 화면에 뜨는 + 를 따라 스타일러스펜으로 순서대로 누릅니다.
 순서가 끝나면 화면조정이 완료됩니다.
 이후 INTRO화면으로 돌아옵니다.

V. 기타 사항



WIDETOUCH
Digital Navigation System

➤ 제품 규격

전원	DC 12V
시스템	프로세서 : Samsung ARM 2440계열~400Mhz 운영체제 : 한글 Microsoft Windows CE.NET 5.0(Core version) 메모리(ROM) : 32MB / RAM : 64MB
소비전력	12W/15W(DMB 사용시)
주파수대역(DMB)	BAND-III : 174MHz~240MHz
수신감도(DMB)	-98dBm±2dBm@BER=1X10 ⁻⁴
DISPLAY TYPE	5.6" 프라임 뷰어 TFT true color LCD 터치스크린
스피커	1W/8ΩX2EA
규격	1 X DMB ANTENNA INPUT(DMB 모델) 2 X A/V INPUT 1/2 1 X AUDIO OUTPUT 1 X USB HOST
크기	169 X 94 X 25(mm)
무게	410g(NAVI 모델) / 425g(DMB 모델)

 제품 규격과 작동방법은 제품의 성능향상을 위하여 예고없이 변동될 수 있습니다.

A급 기기(업무용 정보통신기기)

이 기기는 업무용으로 전자파적합등록을 한 기기이오니 판매자 또는 사용자는 이점을 주의 하시기 바라며 만약 잘못된 판매 또는 구입하였을 때에는 가정용으로 교환하시기 바랍니다.

V. 기타 사항



➤ 전국서비스센터 연락망

네비게이션서비스	DDD	전화번호	팩스	주 소	
서울	영등포	(02) 2634-1101~2	2633-2574	영등포구 당산동1가 7번지 계림B/D 202호(2층)	
	강남	(02) 598-6507~8, 3465-1511~2	3465-1513	서초구 서초동 1445-3번지 국제전자센터3층 30호	
	강동	477-6601~2	477-6602	강동구 암사동 462번지	
	강서	2646, 2649-9760	2646-9774	강서구 화곡4동 785-3(401호)	
	구로	896-6601~2	896-6604	구로구 독산2동 1054-23호	
	북부	3492-7100, 3, 5	3492-7106	도봉구 방학동 654-21호	
	서대문	389-6601~2	389-6612	은평구 녹번동 144-69 (3층)	
	성동	454-8191~2	454-8192	성동구 종곡2동 119-9호	
	성북	765-3467~8, 924(925)-0023	924-0035	성북구 동선동3가 259-8 한일빌딩 202호	
	송파	425-0528~9	425-0529	송파구 삼성동 340-1호	
경인	용산	749-6618~9	749-6619	용산구 한강로2가 2-196 석우빌딩 2층	
	중랑	432434-6603	495-6603	중랑구 망우3동 479-81호 (2층)	
	북인천	(032) 519-6601, 515-7766	519-6602	인천시 북평구 청천동 3-8	
	남인천	831-8766~7	831-8768	인천시 연수구 옥련동 283-3번지 태영프라자 304호	
	부천	654-6601~3	654-6603	경기도 부천시 원마루 삼곡3동 323-13	
	수원	(031) 238-0561, 255-6604	257-1873	수원시 팔달구 인계동 950-12번지 천수빌딩3층	
	성남	722-0814~5	722-0815	성남시 중원구 성남동 3539번지	
	안산	411-6602, 4	411-6604	안산시 고진동 539-3번지 신광프라자 3층 303호	
	의왕	458-6601~2	458-6602	의왕시 내손동 827-1번지 101호	
	의정부	877-6602~3	877-6603	의정부시 가능동 832번지 명구빌딩 3층	
강원	일산	902-0195~6	902-0196	경기도 고양시 일산구 일신동 1271-7 골든플라자 B/D 2층	
	평택	654-2692~3	654-2693	경기도 평택시 세교동 213-3호 2층	
	강원	(033) 761-2123, 764-6645	764-6645	강원도 원주시 단구동 494-2번지 영서빌딩1층	
	강릉	647-6638, 7306	643-2647	강원도 강릉시 인당동 90-2번지 2층	
	춘천	242-6691~2	242-6692	춘천시 후평동 748-1호 31/1번	
	충청	대전	(042) 537-6601, 538-7337~8	538-7338	대전광역시 서구 갈매2동 1443번지 다모빌딩 2층
		천안	(041) 576-6603	571-6601	충남 천안시 성정동 675-8번지
		홍성	632-5662, 634-7827	632-5662	충남 홍성군 홍성읍 옥암리 52-2
		청주	(043) 221-6601, 253-9394	253-9394	충북 청주시 상당구 내덕동 66-2호 금호빌딩(3층)
		충북	848-8025~6	848-8026	충북 충주시 교현동 1111번지 (1층)
경상		부산	(051) 463-9461, 465-0379	466-4749	부산광역시 동구 초량3동 1195-6 대양빌딩(3층)
		동래	(051) 555-6601, 557-5074	557-5076	부산광역시 동래구 온천동 475-20번지 (2층)
		양정	864-6134, 866-6706	868-7566	부산광역시 진구 양정2동 7-15호(2층)
		울산	(052) 297-0046, 2578	297-2578	울산광역시 중구 학성동 432-372호 2층
		진주	(055) 759-1466~7	759-1467	경남 진주시 강남동 117-14호
	창원	253-1189, 1190	253-1190	경남 창원시 서상동 208-5호(3층)	
	대구	(053) 423-8958, 427-2660	427-2660	대구광역시 중구 태평로1가 태평라이프 230호	
	서대구	(053) 654-0793~4	654-0794	대구광역시 남구 대명6동 1057번지	
	구미	(054) 457-6601, 3	457-6603	경북 구미시 형곡동 186-4번지 대경파크빌상가102호	
	영주	634-4251, 635-4361	634-4251	경북 영주시 후천2동 494-3번지(1층)	
전라	포항	277-6144~5	277-6145	경북 포항시 남구 대도동 153-23번지	
	광주	(062) 366-2973, 6601	351-6601	광주광역시 서구 능성동 393-8 서경빌딩 6층	
	전주	(063) 287-2415~7	287-0214	전주시 완산구 다가동1가 52-1번지 1층	
	군산	468-1160~1	468-1161	군산시 나운동 155-1 우신동영A 상가동 2F 202호	
	목포	(061) 283-6601, 6604	283-6604	목포시 옥암동 958-4호	
	순천	725-8406~7	743-8407	전남 순천시 연향동 1390-16 (1층)	
	제주	(064) 757-3248	758-3336	제주시 도남동 84-2번지 (1층)	

➤ 품질보증 및 기술지원 ➤

- 본 제품은 엄격한 품질관리 및 검사과정을 거쳐 만든 제품입니다.
- 본 제품에 이상이 발생시 1년간 무상 A/S를 받으실 수 있습니다.
(무상서비스 기간내라도 본 보증서내의 유상서비스 기준에 해당되면 서비스 요금을 받고 수리해 드립니다.) 충격으로 인한 파손시 유상수리에 해당 됩니다.
특히 LCD 패널의 경우 고가의 수입부품인 관계로 파손시 유상처리 됨을 유의하시기 바랍니다.
- 수리를 원할때에는 반드시 본 보증서를 제시하십시오
- 본 보증서는 재발행되지 않으므로 소중히 보관하십시오
- 고객에게 본 보증서를 반드시 작성하여 지급해야만 향후 1년간 고객이 무상으로 서비스 혜택을 받을 수 있습니다
- 본 제품의 보증기간은 **재정경제부 고시 소비자 피해 보상** 규정에 따릅니다.
- 이 보증서는 대한민국내에서만 유효합니다.

제 품 명	
모 델 명	
보증기간	제품 구입일로 부터 1년간
구 입 일	200 년 월 일
대 리 점	
주 소	TEL :
판 매 자	

제조원 : 이트로닉스 (www.widetouch.co.kr)

서울시 금천구 가산동 345-50

(주)이트로닉스

고객지원 : 1577-6680